

МУНИЦИПАЛЬНОЕ БЮДЖЕТНОЕ ОБЩЕОБРАЗОВАТЕЛЬНОЕ  
УЧРЕЖДЕНИЕ  
«СРЕДНЯЯ ОБЩЕОБРАЗОВАТЕЛЬНАЯ ШКОЛА №20 им. М.С.  
Ташухаджиева» г. Грозного

программа  
**«Юный шахматист»**  
Для детей 10 -14лет

2024-2025гг.

## **Содержание**

### **Раздел 1. Комплекс основных характеристик дополнительной общеобразовательной общеразвивающей программы**

- 1.1. Нормативная правовая база к разработке дополнительных общеобразовательных программ
- 1.2. Направленность программы
- 1.3. Уровень освоения программы
- 1.4. Актуальность программы
- 1.5. Отличительные особенности.
- 1.6. Цель и задачи программы.
- 1.7. Сроки реализации и объем программы.
- 1.8. Формы организации образовательной деятельности и режим занятий.
- 1.9. Категория учащихся.
- 1.10. Планируемые результаты освоения программы.

### **Раздел 2. Содержание программы.**

- 2.1. Учебный план
- 2.2. Содержание учебного плана
- 2.3. Календарный- учебный график.

### **Раздел 3. Формы аттестации и оценочные материалы.**

### **Раздел 4. Комплекс организационно-педагогических условий реализации программы.**

- 4.1. Материально-техническое обеспечение программы.
- 4.2. Кадровое обеспечение программы.
- 4.3. Учебно-методическое обеспечение.
- 4.4. Список литературы.

## **Раздел 1. Комплекс основных характеристик дополнительной общеобразовательной общеразвивающей программы.**

### **1.1. Нормативно – правовые основы разработки дополнительных общеобразовательных программ.**

Дополнительная общеобразовательная общеразвивающая программа «Юный шахматист» разработана согласно требованиям следующих нормативных документов:

- Федеральный закон Российской Федерации от 29 декабря 2012г. № 273-ФЗ «Об образовании в Российской Федерации»;
- Приказ Министерства просвещения от 27.07. 2022г. № 629 «Об утверждении порядка организации и осуществления образовательной деятельности по дополнительным общеобразовательным программам»;
- Приказ Министерства просвещения РФ от 3 сентября 2019 г. № 467 «Об утверждении Целевой модели развития региональных систем дополнительного образования детей»;
- Постановление Главного санитарного врача РФ от 28.09.2020г. № 28 «Об утверждении санитарных правил СП 2.4.3648-20 «Санитарно-эпидемиологические требования к организациям воспитания и обучения, отдыха и оздоровления детей и молодежи»;
- Письмо Минобрнауки РФ от 18.11.2015 № 09-3242 «О направлении рекомендаций» (вместе с Методические рекомендации по проектированию дополнительных общеразвивающих программ);
- Распоряжение Правительства РФ от 31 марта 2022г. № 678-р «Об утверждении Концепции развития дополнительного образования детей до 2030г.»;
- Положение о дополнительной общеобразовательной общеразвивающей программе МБОУ «СОШ №15» г. Грозного».

### **1.2. Направленность** дополнительной общеразвивающей программы - физкультурно-спортивная.

Программа позволяет создать комфортную среду для всех детей, помогает выявить и поддержать одарённых обучающихся.

Шахматы - интеллектуальная игра. Она сочетает в себе элементы логики, спорта и творчества. Шахматы развивают мышление, внимание, память, воспитывают такие ценные качества характера, как терпение, ответственность, самодисциплина.

Обучение по данной программе позволяет наиболее полно использовать игровой и творческий характер шахмат, повышает уровень общей образованности детей, способствует развитию мыслительных способностей и интеллектуального потенциала, воспитывает навыки волевой регуляции характера

**1.3. Уровень освоения программы** – стартовый. На данном этапе у обучающихся формируется интерес, устойчивая мотивация к выбранному виду деятельности, расширяется спектр специализированных знаний для

дальнейшего самоопределения, развития личностных компетенций: ценностно смысловых, общекультурных, учебно-познавательных, информационных, коммуникативных.

**1.4. Актуальность программы** обусловлена потребностями детей и их родителей (законных представителей), вызванные современными требованиями модернизации системы образования. В современном информационном пространстве, в котором живет ребенок, систематические занятия шахматами позволяют ему успешно овладевать знаниями, выбирать методы, средства и материалы для достижения поставленных целей. Стратегические модели и концепции, усваиваемые игроками в процессе обучения игре в шахматы, имеют не абстрактное, а прямое применение в таких областях, как бизнес, экономика и управление.

Тем самым программа отвечает социальному и образовательному заказу семьи, заинтересованной в раскрытии и развитии потенциальных возможностей ребенка и использовании приобретенных знаний, умений и навыков в личностном самоопределении.

#### **1.5. Отличительные особенности программы.**

Отличительной особенностью программы является:

- поэтапное освоение учащимися предлагаемого курса, что даёт возможность детям с разным уровнем развития освоить те этапы сложности, которые соответствуют их способностям;
- методика индивидуального подхода к каждому учащемуся при помощи подбора заданий разного уровня сложности.

Индивидуальный подход базируется на личностно-ориентированном подходе к ребёнку, при помощи создания педагогом “ситуации успеха” для каждого учащегося, таким образом данная методика повышает эффективность и результативность образовательного процесса. Подбор заданий осуществляется на основе метода наблюдения педагогом за практической деятельностью учащегося на занятии.

#### **1.6. Цель и задачи программы.**

**Цель программы** - развитие личности ребёнка, интеллектуальных способностей и логического мышления, через овладение навыками шахматной игры.

##### **Задачи программы:**

*Обучающие:*

- познакомить с элементарными понятиями шахматной игры;
- помочь овладеть приёмами тактики и стратегии шахматной игры;
- обучить решать комбинации на разные темы.

*Развивающие:*

- развить фантазию, логическое и аналитическое мышление, память, внимательность, усидчивость;
- развить интерес к истории происхождения шахмат и творчества шахматных мастеров.

*Воспитательные:*

- воспитать уважительное отношение к партнёру, самодисциплину, умение владеть собой и добиваться цели;
- сформировать правильное поведение во время игры;
- воспитывать чувство ответственности и взаимопомощи.

### **1.7. Сроки реализации и объем программы.**

Срок реализации программы – 1 год. Объем программы – 144 часа.

### **1.8. Формы обучения и организации образовательной деятельности, режим занятий.**

Форма обучения: очная. Занятия проводятся в разновозрастных группах, численный состав группы – 20 человек.

Занятия проходят в игровой атмосфере. Занятия разделены на две части:

- в первой части учащимся преподается теория, они учатся стратегическим и тактическим приемам, построению плана, правильной оценке позиции, пробуют ставить ловушки и избегать их;
- вторая часть занятия посвящена игре, где учащиеся применяют на практике полученные знания путем решения дидактических задач и игр, соревнований, турниров и т.д.

Все применяемые формы работы с детьми можно систематизировать следующим образом:

- практическая игра;
- решение шахматных задач, комбинаций и этюдов;
- дидактические игры и задания, игровые упражнения;
- теоретические занятия;
- шахматные игры;
- участие в мини турнирах.

**Режим занятий:** 2 раза в неделю по 2 часа. Продолжительность занятия 40 минут, перерыв – 10 минут.

**1.9. Категория учащихся.** Программа рассчитана на детей в возрасте от 12 до 15 лет. Зачисление в группы осуществляется по желанию ребенка и заявлению его родителей (законных представителей). Учет возрастных особенностей учащихся, занимающихся по программе, является одним из главных педагогических принципов. Дети в этом возрасте уже практически сформировавшиеся интеллектуально развитые личности. У них есть свое мнение и свой вкус. Они готовы вести обсуждение по любому вопросу, аргументировано доказывать свое мнение. Данному возрасту обычно соответствует ярко выраженный максимализм в принятии или не принятии каких-либо точек зрения, в принятии решений, в выражении самостоятельности. Численный состав обучающихся в группе 20 детей.

## **1.10. Планируемые результаты освоения программы.**

### ***Предметные результаты***

*Обучающийся будет знать:*

- историю шахмат и выдающихся шахматистов;
- правила игры в шахматы;
- простейшие схемы достижения матовых ситуаций;
- тактику и стратегию ведения шахматного поединка;
- технику расчета;
- название шахматных фигур, их расстановку и ходы;
- «Стоимость» каждой фигуры. Последовательность включения в игру шахматных фигур;
- принципы игры в дебюте. Схемы простейших шахматных комбинаций;
- рекомендации игры в миттельшпиле.

*Обучающийся будет уметь:*

- делать ходы шахматными фигурами;
- осуществлять взятие шахматных фигур противника, осуществлять «шах», «мат», «пат» и защищаться от них;
- делать рокировку;
- ставить мат путём осуществления шахматных комбинаций;
- ставить мат в два, три хода;
- выполнять комбинации на достижение численного перевеса;
- ставить мат легкими фигурами.

### ***Метапредметные результаты***

- сформировано умение строить простые логические рассуждения, выработана способность к небольшому анализу своих действий;
- сформированы способности действовать в уме.

### ***Личностные результаты***

- сформированы коммуникативные компетенции в общении и сотрудничестве со сверстниками, взрослыми в процессе образовательной, творческой деятельности;
- сформирован устойчивый интерес к игре в шахматы;
- развиты психические процессы: мышление, воображение, память, воля, абстрактно логическое мышление, интеллект.

## Раздел 2. Содержание программы.

### 2.1. Учебный (тематический) план

| № п/п | Наименование темы  | Количество часов |            |            |  |
|-------|--|------------------|------------|------------|--|
|       |  | Теория           | Практика   | Всего      |  |
| 1.    | Вводное занятие.<br>Инструктаж по охране труда.                | 2                | -          | 2          | Беседа. Демонстрация   |
| 2.    | Основы стратегии   | 4                | 10         | 14         | Теоретические и практические занятия   |
| 3.    | Дебют  |                  |            |            |  |
| а)    | Открытые дебюты  | 4                | 8          | 12         | Занятие-игра.<br>Теоретические и практические занятия                              |
| б)    | Полуоткрытые дебюты  | 4                | 8          | 12         | Решение шахматных задач, комбинаций.<br>Теоретические и практические занятия       |
| в)    | Закрытые дебюты  | 4                | 8          | 12         | Беседа.<br>Демонстрация. Игра.<br>Теоретические и практические занятия             |
| 4.    | Эндшпиль   | 2                | 10         | 12         | Демонстрация, игра.<br>Теоретические и практические занятия                        |
| 5.    | Ладейный эндшпиль  | 2                | 10         | 12         | Смотр знаний, умений и навыков.<br>Теоретические и практические занятия            |
| 6.    | Борьба при необычном соотношении сил и компенсации за материал | 2                | 12         | 14         | Решение шахматных задач, комбинаций и этюдов. Теоретические и практические занятия |
| 7.    | Разбор матчей сильнейших шахматистов мира                      | 12               | -          | 12         | Теоретические занятия<br>Шахматные игры  |
| 8.    | Игровые занятия. Разбор и анализ сыгранных партий              | -                | 30         | 30         | Практическая игра.<br>Беседа. Демонстрация   |
| 9.    | Конкурс решения задач и этюдов                                 | -                | 10         | 10         | Практическая игра.   |
| 10.   | Итоговое занятие. Тест.  | -                | 2          | 2          | Тестирование.  |
|       | <b>ИТОГО:</b>  | <b>36</b>        | <b>108</b> | <b>144</b> |  |

## 2.2. Содержание учебного плана

### 1. Вводное занятие. Инструктаж по технике безопасности

Теория: знакомство с обучаемыми. Сведения об истории возникновения, развития и характерных особенностях игры в шахматы, содержание и режим занятий; инструктаж по технике безопасности (правила техники безопасности, правила противопожарной безопасности, правила дорожного движения, правила поведения в чрезвычайных ситуациях).

### 2. Основы стратегии

Теория: на занятиях по основам стратегии занимающиеся знакомятся с различными приемами шахматной игры, учатся строить план в шахматной партии, преодолевать возникшие в партии трудности.

Практика:

- комбинации с большим количеством жертв (разбор примеров);
- красота шахматных партий;
- тренировка техники расчета вариантов, общие положения;
- выработка шахматного стиля. Что такое шахматный стиль? Демонстрация партий мастеров различных стилей;
- зарождение учения о позиционной игре. Филидор о роли пешечной структуры в шахматной партии;
- причины возникновения комбинаций;
- основные положения теории Стейница;
- слабые поля в лагере противника. Слабость комплекса полей. Пешечные слабости. Сдвоенные пешки. Открытая линия. Вторжение на 7-ю горизонталь;
- атака. Накопление мелких преимуществ. Связь между различными стадиями партии;
- методы борьбы против гамбитов. Позиционные жертвы. Изолированные пешки в центре доски. Висящая пешка. Карлсбадская структура. Закрытый центр. Блокада.

### 3. Дебют

Теория: на занятиях по теории дебюта учащиеся знакомятся с правилами ведения игры в начале шахматной партии. Дебютная теория. Три принципа игры в дебюте: центр, мобилизация, безопасность. Дебютные ловушки и их роль в шахматной партии. Миниатюры. Проблема шахматного центра с точки зрения теории Стейница и гипермодернистов.

Практика:

*А) Гамбиты как средство обострения борьбы с самого начала партии.*

Королевский гамбит.

Гамбит Эванса.

Защита Стейница в испанской партии.

Защита Филидора.

*Б) Закрытые дебюты, ферзевый гамбит.*

Дебют Нимцовича.

Дебют Рети.

*В) Защита Алехина - один из дебютов гипермодернизма.*



Система Полугаевского в сицилианской защите.

Игра в тематических турнирах. Решение задач по тактике.

#### **4. Эндшпиль**

Теория: уметь играть конец – значит уметь играть в шахматы! Юные шахматисты обязаны знать «таблицу умножения» шахмат. На занятиях изучаются все виды простейших шахматных окончаний: пешечные, слоновые, коневые, ферзевые.

Эндшпильная техника. Общие принципы игры в сложных окончаниях. Активность короля. Переход к типовым позициям как один из методов реализации перевеса.

Окончания с проходными пешками. Лучшее пешечное расположение. Ладейные окончания - общие принципы ведения борьбы. Ладья против пешки. Ладья с пешкой против ладьи. Многопешечные ладейные окончания. Линейный мат. Мат королем и ферзем. Мат королем и ладьей. Правило квадрата. Проведение пешки в ферзя.

Практика: разбор сыгранных партий учащихся. Сдача зачетов по тактике и эндшпильной технике. Зачеты по тактике и технике эндшпиля.

#### **5. Ладейный Эндшпиль**

Теория: Чаще всего до конца партии «доживают» ладьи. По этому основное внимания в обучении необходимо уделять изучению ладейных окончаний. Учащиеся обязаны научиться строить «мосты», перекрывать этими сильными шахматными фигурами.

Общие принципы игры в сложных окончаниях. Активность короля. Переход к типовым позициям как один из методов реализации перевеса.

Ладейные окончания - общие принципы ведения борьбы. Ладья против пешки. Ладья с пешкой против ладьи. Многопешечные ладейные окончания. Мат королем и ладьей.

Практика: игра на турнире. Разбор сыгранных партий учащихся. Сдача зачетов по тактике и эндшпильной ладейной технике.

#### **6. Борьба при необычном соотношении сил и компенсации за материал**

Теория: на этих занятиях учащиеся знакомятся с различными приемами шахматной борьбы на разных стадиях партии, решают шахматные задачи и этюды.

А. Нимцович, его роль в развитии и обосновании идей гипермодернизма.

Критика некоторых положений З. Тарраша.

Практика: решение сложных позиций с большим числом разветвлений.

Конкурс решения задач. Конкурс решения комбинаций. Основы комбинационной и позиционной игры. Элементы шахматной тактики и их роль в игре. Двойной удар. Открытое нападение. Связка. Двойной шах. Решение задач на тактику и мат в два хода с помощью двойного шаха. Классификация комбинационных тактических приемов. Комбинация и ее роль в шахматной партии; примеры. Мотив комбинации (примеры). Геометрические мотивы. Использование неудачного положения фигуры.

Использование ослабленного положения короля. Десперадо. Отвлечение. Завлечение. Перекрытие. Рентген. Мат по последней горизонтали. Спертый мат.

### **7. Разбор матчей сильнейших шахматистов мира**

Теория: история и теория шахматной игры.

Любой культурный человек обязан знать историю шахматной игры. Дети должны познакомиться с матчами ведущих шахматистов мира, чемпионов. Это не только просмотр шахматных партий, но и знакомство с творчеством чемпионов, их биографией, их борьбой за шахматный трон.

### **8. Игровые занятия. Разбор и анализ сыгранных партий**

Практика: участие в соревнованиях и турнирах.

Партии, сыгранные на турнирах, юный спортсмен обязан сначала проанализировать дома самостоятельно, а потом отчитаться перед тренером о проделанной работе. Для лучшей подготовки к соревнованиям спортсмен играет тренировочные партии, участвует в различных тематических турнирах. Игра на турнире.

### **9. Конкурс решения задач и этюдов**

Практика: для развития комбинационного зрения шахматиста хорошо участвовать в конкурсах решения задач и этюдов. Зачеты по тактике и технике эндшпиля. Дерево перебора. Решение задач на мат.

### **10. Итоговое занятие**

Практика: итоговое закрепление изученного материала; тестирование.

## **Раздел 3. Формы аттестации и оценочные материалы.**

*Входной контроль* проводится в первые дни обучения для выявления исходного уровня подготовки обучающихся, чтобы скорректировать учебно-тематический план, определить направление и формы работы (метод: собеседование).

*Текущий контроль* проводится с целью определения степени усвоения обучающимися учебного материала и уровня их подготовленности к занятиям. Проводится в форме педагогического наблюдения, опроса, блиц-турнира, тестирования.

*Промежуточная аттестация* - проводится с целью определения степени достижения результатов обучения, закрепления знаний, ориентации обучающихся на дальнейшее самостоятельное обучение. Проводится в форме шахматного турнира, тестирования.

*Критерии оценки шахматных турниров:*

- знание истории шахматной игры – максимальное количество баллов – 2;
- правильное расположение шахматной доски – максимальное количество баллов – 2;
- знание названий шахматных фигур - максимальное количество баллов – 2;
- расположение шахматных фигур и пешек на шахматной доске - максимальное количество баллов – 2.

- действия с шахматными фигурами и пешкой – максимальное количество баллов – 2.

Общее максимальное количество баллов – 10.

### Оценочные материалы

| Виды контроля     | Цель организации контроля   | Оценочные материалы  |
|-------------------|---|--|
| Вводный контроль  | Выявление уровня познавательных интересов   | Собеседование  |
| Текущий контроль  | Проверка усвоения материала по изучаемым темам, проверка - повторение пройденного материала | Педагогическое наблюдение. Опрос. Блицтурнир. Тестирование. Текущий. |
| Итоговый контроль | Контроль знаний и умений учащихся по программному материалу.                                | Шахматный турнир. Тестирование                                       |

### Критерии достижения результатов обучающихся

Критерии оценки уровня теоретической подготовки:

- высокий уровень — обучающийся освоил практически весь объём знаний 100-80%, предусмотренных программой за конкретный период; специальные термины употребляет осознанно и в полном соответствии с их содержанием;

- средний уровень — у обучающегося объём усвоенных знаний составляет 70-50%; сочетает специальную терминологию с бытовой;

- низкий уровень обучающийся овладел менее чем 50% объёма знаний, предусмотренных программой; обучающийся, как правило, избегает употреблять специальные термины.

Критерии оценки уровня практической подготовки:

- высокий уровень обучающийся овладел на 100-80% умениями и навыками, предусмотренными программой за конкретный период; работает с оборудованием самостоятельно, не испытывает особых трудностей; выполняет практические задания с элементами творчества;

- средний уровень — у обучающегося объём усвоенных умений и навыков составляет 70-50%; работает с оборудованием с помощью педагога; в основном, выполняет задания на основе образца;

- низкий уровень - обучающийся овладел менее чем 50%, предусмотренных умений и навыков; обучающийся испытывает серьёзные затруднения при работе с оборудованием; обучающийся в состоянии выполнять лишь простейшие практические задания педагога.

## Раздел 4. Комплекс организационно-педагогических условий реализации программы

### 4.1. Материально-техническое обеспечение программы.

Помещение: учебный кабинет №42, рассчитанный на учебную группу 15 учащихся.

- демонстрационная шахматная доска-1шт;
- шахматные наборы для занятий-10 шт;
- часы шахматные-3 шт.

### Технические средства обучения:

- компьютер 1шт;
- Интерактивная доска 1шт;
- Принтер -1шт;
- Программное обеспечение- MS Windows, Power Point и др.

### 4.2. Кадровое обеспечение программы.

Программа реализуется педагогом дополнительного образования, имеющим образование, соответствующее профстандарту педагога дополнительного образования детей и взрослых.

### 4.3. Учебно - методическое обеспечение

| Название учебной темы                                | Форма занятий   | Название и форма методического материала  | Методы и приемы организации учебно-воспитательного процесса |
|--|---|---|---|
| Вводное занятие. ТБ. История шахмат. Название фигур. | Групповая. Теоретическая подготовка. Практическая работа. | Инструкции по ТБ. - <a href="https://ru.wikipedia.org/wiki/Шахматные_фигуры">https://ru.wikipedia.org/wiki/Шахматные_фигуры</a>                                 | Словесный<br>Наглядный                                      |
| Первоначальные понятия                               | Групповая. Теоретическая подготовка. Практическая работа. | Тематическая разработка по теме.<br>- <a href="https://chess-boom.online/nazvanie-figur-v-shahmatah/">https://chess-boom.online/nazvanie-figur-v-shahmatah/</a> | Словесный<br>Наглядный<br>Практический<br>Игровой           |
| Правила шахматной игры.                              | Групповая, Теоретическая подготовка. Практическая работа. | Тематическая разработка по теме<br><a href="https://www.kombinashki.ru/debyuty.php">https://www.kombinashki.ru/debyuty.php</a>                                  | Словесный<br>Наглядный<br>Практический<br>Игровой           |
| Об особенностях шахматной игры. Борьбы.              | Групповая, Теоретическая подготовка.                      | - Тематическая разработка по теме<br><a href="https://www.kombinashki.ru/debyuty2.php">https://www.kombinashki.ru/debyuty2.php</a>                              | Словесный<br>Наглядный<br>Практический<br>Игровой           |

|                           |   |  |   |
|---------------------------|---|--|---|
| Шахматном спорт.          | Практическая работа.                                      |  |   |
| Ловушки в начале партии.  | Групповая, Теоретическая подготовка. Практическая работа. | Тематическая разработка по теме<br><a href="https://chessmatenok.ru/shahmatnye-lovushki/">https://chessmatenok.ru/shahmatnye-lovushki/</a>         | Словесный<br>Наглядный<br>Практический<br>Игровой |
| Правила шахматной игры.   | Групповая, Теоретическая подготовка. Практическая работа. | - Тематическая разработка по теме<br><a href="https://www.chessday.ru/blog/39-pravila-shahmat">https://www.chessday.ru/blog/39-pravila-shahmat</a> | Словесный<br>Наглядный<br>Практический<br>Игровой |
| Тактика и комбинация      | Групповая, Теоретическая подготовка. Практическая работа. | Тематическая разработка по теме<br>- <a href="https://chess-boom.online/nichya-v-shahmatah/">https://chess-boom.online/nichya-v-shahmatah/</a>     | Словесный<br>Наглядный<br>Практический<br>Игровой |
| Дебюты в игре шахматы     | Групповая, Теоретическая подготовка. Практическая работа. | Тематическая разработка по теме<br><a href="https://chess-boom.online/nichya-v-shahmatah/">https://chess-boom.online/nichya-v-shahmatah/</a>       | Словесный<br>Наглядный<br>Практический<br>Игровой |
| Шахматные окончания.      | Групповая, Теоретическая подготовка. Практическая работа. | Тематическая разработка по теме<br><a href="https://www.chessday.ru/blog/39-pravila-shahmat">https://www.chessday.ru/blog/39-pravila-shahmat</a>   | Словесный<br>Наглядный<br>Практический<br>Игровой |
| Учебные игры по шахматам. | Групповая, Теоретическая подготовка. Практическая работа. | Тематическая разработка по теме<br><a href="https://www.chess.com/ru/learn">https://www.chess.com/ru/learn</a>                                     | Словесный<br>Наглядный<br>Практический<br>Игровой |

#### **4.4 Список литературы.**

##### **Список литературы для педагога:**

1. Авербах, Ю. Школа середины игры / Ю.Авербах. - М.: Издательство «Терраспорт», 2008.
2. Авербах, Ю. Школа эндшпиля / Ю.Авербах. - М.: Издательство «Терраспорт», 2009.
3. Арчаков, В.М. Изобразительные шахматные задачи и этюды Киев: Издательство «Радяньска школа», 2000.
4. Белявский, А., Михальчишин, А. Интуиция/ Издательство «Рипол классик», 2003.
5. Богданович, Г. Программа подготовки шахматистов-разрядников 1 разряд – КМС. Издательство «Russian chess house», 2005.
6. Болеславский, М., Болеславский, Л. 1000 вопросов шахматиста. «Астрель», 2010.
7. Бондаревский, И.З. Комбинации в миттельшпиле И.З.Бондаревский. – Ростов на Дону: Издательство «Феникс», 2009.
8. Бондарь, Л.А., Лившиц, З.Б., Любоштыц, А.И. Шахматные семестры - Минск: «Высшая школа», 2015.
9. Ботвинник, М.М., Эстрин Я.Б. Защита Грюнфельда / М.М.Ботвинник, Я.Б.Эстрин. - М.: Издательство «Физкультура и спорт», 2008.

##### **Список литературы для учащихся:**

1. Брикхилл П., Беркер Р. Убийцы Королей – М.: ООО «Издательство АСТ», 2014 – 592 с.)
2. Вильсон Х. Линкоры в бою 2018г. - М.: Изографус, Нижегородское Книжное Издательство, ЭКСМОПресс, 2017. - 432 с.
3. Панченко, А.Н. Теория и практика шахматных окончаний [Текст] / А.Н.Панченко. - Йошкар-Ола: 1997.
4. Пожарский, В. Шахматный учебник на практике [Текст] / В.Пожарский. - Ростов на Дону: «Феникс», 2015.
5. Хенкие, В. 1000 матовых комбинаций [Текст] / В.Хенкие. – М.: «АСТ», 2012.
6. Хенкин, В., Шахматы для начинающих [Текст] / М.: В.Хенкин. – «Астрель АСТ», 2012.

##### **Электронные ресурсы:**

1. <https://www.chess.com/ru/learn/ru/learn;>
2. [cherkalet.ru](http://cherkalet.ru) – Шахматный ДТДиМ "Восточный";
3. <https://www.chess.com/ru/learn> - сайт шахматистов

**2.3 Календарно- учебный график кружка «Юный шахматист» 1-2 группы  
на 2024 – 2025 учебный год**

| <b>№ п/п</b> | <b>Дата планируемого проведения занятия</b> | <b>Дата фактического проведения занятия</b> | <b>Время проведения занятия</b>  | <b>Форма занятия</b>    | <b>Кол-во часов</b> | <b>Тема занятия</b>                                  | <b>Место проведения</b> | <b>Форма контроля</b>       |
|--------------|---|---|--|-------------------------|---------------------|--|-------------------------|-----------------------------|
| <b>1</b>     | 09.09                                       |   | <b>1 группа</b><br>14.30 – 15.10<br>15.20 – 16.00<br><b>2 группа</b><br>16.10 – 16.50<br>17.00 – 17.40 | Беседа.<br>Демонстрация | 2                   | Инструктаж по технике безопасности<br>Изучение фигур | Каб. № 42               | Собеседование               |
| <b>2</b>     | 12.09                                       |   | <b>1 группа</b><br>14.30 – 15.10<br>15.20 – 16.00<br><b>2 группа</b><br>16.10 – 16.50<br>17.00 – 17.40 | Теоретические занятия   | 2                   | Изучение фигур и способов их передвижения            | Каб. № 42               | Устный опрос.<br>Наблюдение |
| <b>3</b>     | 16.09                                       |   | <b>1 группа</b><br>14.30 – 15.10<br>15.20 – 16.00<br><b>2 группа</b><br>16.10 – 16.50<br>17.00 – 17.40 | Наблюдение              | 2                   | Изучение фигур и способов их передвижения            | Каб. № 42               | Наблюдение                  |
| <b>4</b>     | 19.09                                       |   | <b>1 группа</b><br>14.30 – 15.10<br>15.20 – 16.00<br><b>2 группа</b><br>16.10 – 16.50<br>17.00 – 17.40 | Занятие-игра            | 2                   | Изучение фигур и способов их взятия                  | Каб. № 42               | Опрос,<br>наблюдение        |

|           |       |  |  |  |   |  |           |                                |
|-----------|-------|--|--|--|---|--|-----------|--------------------------------|
| <b>5</b>  | 23.09 |  | <b>1 группа</b><br>14.30 – 15.10<br>15.20 – 16.00<br><b>2 группа</b><br>16.10 – 16.50<br>17.00 – 17.40 | Решение шахматных задач, комбинаций          | 2 | Изучение фигур и способов их взятия.   | Каб. № 42 | Опрос, наблюдение              |
| <b>6</b>  | 26.09 |  | <b>1 группа</b><br>14.30 – 15.10<br>15.20 – 16.00<br><b>2 группа</b><br>16.10 – 16.50<br>17.00 – 17.40 | Беседа.<br>Демонстрация.<br>Игра             | 2 | Изучение сложных правил: шах, взятие на проходе, рокировка, превращение пешки в ферзя  | Каб. № 42 | Опрос, наблюдение              |
| <b>7</b>  | 30.09 |  | <b>1 группа</b><br>14.30 – 15.10<br>15.20 – 16.00<br><b>2 группа</b><br>16.10 – 16.50<br>17.00 – 17.40 | Демонстрация, игра                           | 2 | Изучение сложных правил: шах, взятие на проходе, рокировка, превращение пешки в ферзя  | Каб. № 42 | Опрос, наблюдение              |
| <b>8</b>  | 03.10 |  | <b>1 группа</b><br>14.30 – 15.10<br>15.20 – 16.00<br><b>2 группа</b><br>16.10 – 16.50<br>17.00 – 17.40 | Смотр знаний, умений и навыков               | 2 | Изучение сложных правил: шах, взятие на проходе, рокировка, превращение пешки в ферзя. | Каб. № 42 | Опрос, наблюдение              |
| <b>9</b>  | 07.10 |  | <b>1 группа</b><br>14.30 – 15.10<br>15.20 – 16.00<br><b>2 группа</b><br>16.10 – 16.50<br>17.00 – 17.40 | Решение шахматных задач, комбинаций и этюдов | 2 | Цель игры – мат. Понятие и практическая реализация                                     | Каб. № 42 | Опрос, наблюдение              |
| <b>10</b> | 10.10 |  | <b>1 группа</b><br>14.30 – 15.10<br>15.20 – 16.00<br><b>2 группа</b><br>16.10 – 16.50                  | Практическая игра.<br>Шахматные игры         | 2 | Примеры возможных матов.   | Каб. № 42 | Опрос, наблюдение, блиц-турнир |



|           |       |  |  |                                     |   |  |           |                   |
|-----------|-------|--|--|-------------------------------------|---|--|-----------|-------------------|
|           |       |  | 17.00 – 17.40  |                                     |   |  |           |                   |
| <b>11</b> | 14.10 |  | <b>1 группа</b><br>14.30 – 15.10<br>15.20 – 16.00<br><b>2 группа</b><br>16.10 – 16.50<br>17.00 – 17.40 | Беседа.<br>Демонстрация             | 2 | Шахматная позиция и начальная расстановка фигур.       | Каб. № 42 | Опрос, наблюдение |
| <b>12</b> | 17.10 |  | <b>1 группа</b><br>14.30 – 15.10<br>15.20 – 16.00<br><b>2 группа</b><br>16.10 – 16.50<br>17.00 – 17.40 | Теоретические занятия               | 2 | Шахматная нотация.                                     | Каб. № 42 | Опрос, наблюдение |
| <b>13</b> | 21.10 |  | <b>1 группа</b><br>14.30 – 15.10<br>15.20 – 16.00<br><b>2 группа</b><br>16.10 – 16.50<br>17.00 – 17.40 | Наблюдение                          | 2 | Элементарные маты. Мат ферзем одинокому королю.        | Каб. № 42 | Опрос, наблюдение |
| <b>14</b> | 24.10 |  | <b>1 группа</b><br>14.30 – 15.10<br>15.20 – 16.00<br><b>2 группа</b><br>16.10 – 16.50<br>17.00 – 17.40 | Занятие-игра                        | 2 | Элементарные маты. Мат ладьей одинокому королю.        | Каб. № 42 | Опрос, наблюдение |
| <b>15</b> | 28.10 |  | <b>1 группа</b><br>14.30 – 15.10<br>15.20 – 16.00<br><b>2 группа</b><br>16.10 – 16.50<br>17.00 – 17.40 | Решение шахматных задач, комбинаций | 2 | Элементарные маты. Мат двумя ладьями одинокому королю. | Каб. № 42 | Опрос, наблюдение |

|           |       |  |  |   |   |   |           |                             |
|-----------|-------|--|--|---|---|---|-----------|-----------------------------|
| <b>16</b> | 31.10 |  | <b>1 группа</b><br>14.30 – 15.10<br>15.20 – 16.00<br><b>2 группа</b><br>16.10 – 16.50<br>17.00 – 17.40 | Беседа.<br>Демонстрация.<br>Игра                      | 2 | Элементарные маты. Мат двумя слонами одинокому королю.                | Каб. № 42 | Опрос,<br>наблюдение        |
| <b>17</b> | 07.11 |  | <b>1 группа</b><br>14.30 – 15.10<br>15.20 – 16.00<br><b>2 группа</b><br>16.10 – 16.50<br>17.00 – 17.40 | Демонстрация, игра                                    | 2 | Пат. Понятие и практические примеры.                                  | Каб. № 42 | Опрос,<br>наблюдение        |
| <b>18</b> | 11.11 |  | <b>1 группа</b><br>14.30 – 15.10<br>15.20 – 16.00<br><b>2 группа</b><br>16.10 – 16.50<br>17.00 – 17.40 | Смотр знаний,<br>умений и навыков                     | 2 | Стадии шахматной партии.<br>Дебют.                                    | Каб. № 42 | Опрос,<br>наблюдение        |
| <b>19</b> | 14.11 |  | <b>1 группа</b><br>14.30 – 15.10<br>15.20 – 16.00<br><b>2 группа</b><br>16.10 – 16.50<br>17.00 – 17.40 | Решение<br>шахматных задач,<br>комбинаций и<br>этюдов | 2 | Основные принципы<br>разыгрывания дебюта.<br>Принципы развития фигур. | Каб. № 42 | Наблюдение<br>Блицтурнир    |
| <b>20</b> | 18.11 |  | <b>1 группа</b><br>14.30 – 15.10<br>15.20 – 16.00<br><b>2 группа</b><br>16.10 – 16.50<br>17.00 – 17.40 | Практическая игра.<br>Шахматные игры                  | 2 | Основные принципы<br>разыгрывания дебюта.<br>Принципы развития фигур. | Каб. № 42 | Опрос,<br>наблюдение        |
| <b>21</b> | 21.11 |  | <b>1 группа</b><br>14.30 – 15.10<br>15.20 – 16.00  | Беседа.<br>Демонстрация                               | 2 | Основы дебютной стратегии.  | Каб. № 42 | Устный опрос.<br>Наблюдение |

|           |       |  |  |                                     |   |   |           |                             |
|-----------|-------|--|--|-------------------------------------|---|---|-----------|-----------------------------|
|           |       |  | <b>2 группа</b><br>16.10 – 16.50<br>17.00 – 17.40  |                                     |   |   |           |                             |
| <b>22</b> | 25.11 |  | <b>1 группа</b><br>14.30 – 15.10<br>15.20 – 16.00<br><b>2 группа</b><br>16.10 – 16.50<br>17.00 – 17.40 | Теоретические занятия               | 2 | Открытые дебюты. Основы                 | Каб. № 42 | Устный опрос.<br>Наблюдение |
| <b>23</b> | 28.11 |  | <b>1 группа</b><br>14.30 – 15.10<br>15.20 – 16.00<br><b>2 группа</b><br>16.10 – 16.50<br>17.00 – 17.40 | Наблюдение                          | 2 | Открытые дебюты.<br>Итальянская партия. | Каб. № 42 | Устный опрос.<br>Наблюдение |
| <b>24</b> | 02.12 |  | <b>1 группа</b><br>14.30 – 15.10<br>15.20 – 16.00<br><b>2 группа</b><br>16.10 – 16.50<br>17.00 – 17.40 | Занятие-игра                        | 2 | Открытые дебюты.<br>Испанская партия.   | Каб. № 42 | Устный опрос.<br>Наблюдение |
| <b>25</b> | 05.12 |  | <b>1 группа</b><br>14.30 – 15.10<br>15.20 – 16.00<br><b>2 группа</b><br>16.10 – 16.50<br>17.00 – 17.40 | Решение шахматных задач, комбинаций | 2 | Закрытые дебюты. Основы.                | Каб. № 42 | Опрос,<br>наблюдение        |
| <b>26</b> | 09.12 |  | <b>1 группа</b><br>14.30 – 15.10<br>15.20 – 16.00<br><b>2 группа</b><br>16.10 – 16.50<br>17.00 – 17.40 | Беседа.<br>Демонстрация.<br>Игра    | 2 | Закрытые дебюты. Ферзевый гамбит        | Каб. № 42 | Опрос,<br>наблюдение        |

|           |       |  |  |   |   |   |           |                      |
|-----------|-------|--|--|---|---|---|-----------|----------------------|
| <b>27</b> | 12.12 |  | <b>1 группа</b><br>14.30 – 15.10<br>15.20 – 16.00<br><b>2 группа</b><br>16.10 – 16.50<br>17.00 – 17.40 | Демонстрация, игра                                    | 2 | Закрытые дебюты.<br>Славянская защита                         | Каб. № 42 | Опрос,<br>наблюдение |
| <b>28</b> | 16.12 |  | <b>1 группа</b><br>14.30 – 15.10<br>15.20 – 16.00<br><b>2 группа</b><br>16.10 – 16.50<br>17.00 – 17.40 | Смотр знаний,<br>умений и навыков                     | 2 | Полуоткрытые дебюты.<br>Основы.                               | Каб. № 42 | Блицтурнир           |
| <b>29</b> | 19.12 |  | <b>1 группа</b><br>14.30 – 15.10<br>15.20 – 16.00<br><b>2 группа</b><br>16.10 – 16.50<br>17.00 – 17.40 | Решение<br>шахматных задач,<br>комбинаций и<br>этюдов | 2 | Полуоткрытые дебюты.<br>Сицилианская защита.                  | Каб. № 42 | Опрос,<br>наблюдение |
| <b>30</b> | 23.12 |  | <b>1 группа</b><br>14.30 – 15.10<br>15.20 – 16.00<br><b>2 группа</b><br>16.10 – 16.50<br>17.00 – 17.40 | Практическая игра.<br>Шахматные игры                  | 2 | Полуоткрытые дебюты.<br>Французская защита.                   | Каб. № 42 | Опрос,<br>наблюдение |
| <b>31</b> | 26.12 |  | <b>1 группа</b><br>14.30 – 15.10<br>15.20 – 16.00<br><b>2 группа</b><br>16.10 – 16.50<br>17.00 – 17.40 | Наблюдение.   | 2 | Гамбиты как способ<br>активной борьбы за перевес в<br>дебюте. | Каб. № 42 | Опрос,<br>наблюдение |
| <b>32</b> | 09.01 |  | <b>1 группа</b><br>14.30 – 15.10<br>15.20 – 16.00<br><b>2 группа</b>                                   | Теоретические<br>занятия                              | 2 | Гамбиты. Королевский<br>гамбит.                               | Каб. № 42 | Опрос,<br>наблюдение |

|           |       |  |  |   |   |  |           |                      |
|-----------|-------|--|--|---|---|--|-----------|----------------------|
|           |       |  | 16.10 – 16.50<br>17.00 – 17.40   |   |   |  |           |                      |
| <b>33</b> | 13.01 |  | <b>1 группа</b><br>14.30 – 15.10<br>15.20 – 16.00<br><b>2 группа</b><br>16.10 – 16.50<br>17.00 – 17.40 | Наблюдение                                | 2 | Гамбиты. Гамбит Эванса.  | Каб. № 42 | Опрос,<br>наблюдение |
| <b>34</b> | 16.01 |  | <b>1 группа</b><br>14.30 – 15.10<br>15.20 – 16.00<br><b>2 группа</b><br>16.10 – 16.50<br>17.00 – 17.40 | Занятие-игра                              | 2 | Стадии шахматной партии.<br>Эндшпиль.                              | Каб. № 42 | Опрос,<br>наблюдение |
| <b>35</b> | 20.01 |  | <b>1 группа</b><br>14.30 – 15.10<br>15.20 – 16.00<br><b>2 группа</b><br>16.10 – 16.50<br>17.00 – 17.40 | Решение<br>шахматных задач,<br>комбинаций | 2 | Пешечный эндшпиль.<br>Основные правила и<br>принципы разыгрывания. | Каб. № 42 | Блицтурнир           |
| <b>36</b> | 23.01 |  | <b>1 группа</b><br>14.30 – 15.10<br>15.20 – 16.00<br><b>2 группа</b><br>16.10 – 16.50<br>17.00 – 17.40 | Беседа.<br>Демонстрация.<br>Игра          | 2 | Пешечный эндшпиль.<br>Правило квадрата, ключевые<br>поля.          | Каб. № 42 | Тестирование         |
| <b>37</b> | 27.01 |  | <b>1 группа</b><br>14.30 – 15.10<br>15.20 – 16.00<br><b>2 группа</b><br>16.10 – 16.50<br>17.00 – 17.40 | Демонстрация, игра                        | 2 | Пешечный эндшпиль.<br>Король с пешкой против<br>короля.            | Каб. № 42 | Опрос,<br>наблюдение |

|           |       |  |  |   |   |  |           |                      |
|-----------|-------|--|--|---|---|--|-----------|----------------------|
| <b>38</b> | 30.01 |  | <b>1 группа</b><br>14.30 – 15.10<br>15.20 – 16.00<br><b>2 группа</b><br>16.10 – 16.50<br>17.00 – 17.40 | Смотр знаний,<br>умений и навыков                     | 2 | Ладейный эндшпиль.<br>Основные правила и<br>принципы разыгрывания.       | Каб. № 42 | Опрос,<br>наблюдение |
| <b>39</b> | 03.02 |  | <b>1 группа</b><br>14.30 – 15.10<br>15.20 – 16.00<br><b>2 группа</b><br>16.10 – 16.50<br>17.00 – 17.40 | Решение<br>шахматных задач,<br>комбинаций и<br>этюдов | 2 | Ладейный эндшпиль. Ладья с<br>пешкой против ладьи.                       | Каб. № 42 | Опрос                |
| <b>40</b> | 06.02 |  | <b>1 группа</b><br>14.30 – 15.10<br>15.20 – 16.00<br><b>2 группа</b><br>16.10 – 16.50<br>17.00 – 17.40 | Практическая игра.<br>Шахматные игры                  | 2 | Этюды как метод развития<br>творческого мышления<br>шахматиста.          | Каб. № 42 | Опрос,<br>наблюдение |
| <b>41</b> | 10.02 |  | <b>1 группа</b><br>14.30 – 15.10<br>15.20 – 16.00<br><b>2 группа</b><br>16.10 – 16.50<br>17.00 – 17.40 | Беседа.<br>Демонстрация                               | 2 | Нестандартные эндшпиля:<br>ферзь против ладьи, ладья<br>против коня.     | Каб. № 42 | Наблюдение           |
| <b>42</b> | 13.02 |  | <b>1 группа</b><br>14.30 – 15.10<br>15.20 – 16.00<br><b>2 группа</b><br>16.10 – 16.50<br>17.00 – 17.40 | Теоретические<br>занятия                              | 2 | Партии чемпионов мира как<br>образец шахматной игры.<br>Стейниц, Ласкер. | Каб. № 42 | Наблюдение           |

|           |       |  |  |                                     |   |  |           |            |
|-----------|-------|--|--|-------------------------------------|---|--|-----------|------------|
| <b>43</b> | 17.02 |  | <b>1 группа</b><br>14.30 – 15.10<br>15.20 – 16.00<br><b>2 группа</b><br>16.10 – 16.50<br>17.00 – 17.40 | Наблюдение                          | 2 | Партии чемпионов мира как образец шахматной игры.<br>Капабланка, Алехин. | Каб. № 42 | Наблюдение |
| <b>44</b> | 20.02 |  | <b>1 группа</b><br>14.30 – 15.10<br>15.20 – 16.00<br><b>2 группа</b><br>16.10 – 16.50<br>17.00 – 17.40 | Занятие-игра                        | 2 | Партии чемпионов мира как образец шахматной игры.<br>Ботвинник, Таль.    | Каб. № 42 | Наблюдение |
| <b>45</b> | 24.02 |  | <b>1 группа</b><br>14.30 – 15.10<br>15.20 – 16.00<br><b>2 группа</b><br>16.10 – 16.50<br>17.00 – 17.40 | Решение шахматных задач, комбинаций | 2 | Партии чемпионов мира как образец шахматной игры.<br>Карпов, Каспаров.   | Каб. № 42 | Наблюдение |
| <b>46</b> | 27.02 |  | <b>1 группа</b><br>14.30 – 15.10<br>15.20 – 16.00<br><b>2 группа</b><br>16.10 – 16.50<br>17.00 – 17.40 | Беседа.<br>Демонстрация.<br>Игра    | 2 | Ничья. Примеры позиционной ничьей.                                       | Каб. № 42 | Наблюдение |
| <b>47</b> | 03.03 |  | <b>1 группа</b><br>14.30 – 15.10<br>15.20 – 16.00<br><b>2 группа</b><br>16.10 – 16.50<br>17.00 – 17.40 | Демонстрация, игра                  | 2 | Тактика и стратегия.<br>Взаимосвязь.                                     | Каб. № 42 | Наблюдение |

|           |       |  |  |  |   |  |           |            |
|-----------|-------|--|--|--|---|--|-----------|------------|
| <b>48</b> | 06.03 |  | <b>1 группа</b><br>14.30 – 15.10<br>15.20 – 16.00<br><b>2 группа</b><br>16.10 – 16.50<br>17.00 – 17.40 | Смотр знаний,<br>умений и навыков            | 2 | Тактика: комбинационные приемы.                          | Каб. № 42 | Наблюдение |
| <b>49</b> | 10.03 |  | <b>1 группа</b><br>14.30 – 15.10<br>15.20 – 16.00<br><b>2 группа</b><br>16.10 – 16.50<br>17.00 – 17.40 | Решение шахматных задач, комбинаций и этюдов | 2 | Тактика. Связка и вилки.                                 | Каб. № 42 | Наблюдение |
| <b>50</b> | 13.03 |  | <b>1 группа</b><br>14.30 – 15.10<br>15.20 – 16.00<br><b>2 группа</b><br>16.10 – 16.50<br>17.00 – 17.40 | Практическая игра.<br>Шахматные игры         | 2 | Тактика. Жертва, завлечения.                             | Каб. № 42 | Наблюдение |
| <b>51</b> | 17.03 |  | <b>1 группа</b><br>14.30 – 15.10<br>15.20 – 16.00<br><b>2 группа</b><br>16.10 – 16.50<br>17.00 – 17.40 | Беседа.<br>Демонстрация                      | 2 | Тактика. Двойной удар, вскрытый шах, открытое нападение. | Каб. № 42 | Наблюдение |
| <b>52</b> | 20.03 |  | <b>1 группа</b><br>14.30 – 15.10<br>15.20 – 16.00<br><b>2 группа</b><br>16.10 – 16.50<br>17.00 – 17.40 | Теоретические занятия                        | 2 | Тактика. Перегрузка, промежуточный ход.                  | Каб. № 42 | Наблюдение |



|           |       |  |  |                                     |   |  |           |            |
|-----------|-------|--|--|-------------------------------------|---|--|-----------|------------|
| <b>53</b> | 24.03 |  | <b>1 группа</b><br>14.30 – 15.10<br>15.20 – 16.00<br><b>2 группа</b><br>16.10 – 16.50<br>17.00 – 17.40 | Наблюдение                          | 2 | Тактика. Контратака.                   | Каб. № 42 | Наблюдение |
| <b>54</b> | 27.03 |  | <b>1 группа</b><br>14.30 – 15.10<br>15.20 – 16.00<br><b>2 группа</b><br>16.10 – 16.50<br>17.00 – 17.40 | Занятие-игра                        | 2 | Основы стратегии и план.               | Каб. № 42 | Наблюдение |
| <b>55</b> | 31.03 |  | <b>1 группа</b><br>14.30 – 15.10<br>15.20 – 16.00<br><b>2 группа</b><br>16.10 – 16.50<br>17.00 – 17.40 | Решение шахматных задач, комбинаций | 2 | План как основа мышления шахматиста.   | Каб. № 42 | Наблюдение |
| <b>56</b> | 03.04 |  | <b>1 группа</b><br>14.30 – 15.10<br>15.20 – 16.00<br><b>2 группа</b><br>16.10 – 16.50<br>17.00 – 17.40 | Беседа.<br>Демонстрация.<br>Игра    | 2 | Основные принципы шахматной стратегии. | Каб. № 42 | Наблюдение |
| <b>57</b> | 07.04 |  | <b>1 группа</b><br>14.30 – 15.10<br>15.20 – 16.00<br><b>2 группа</b><br>16.10 – 16.50<br>17.00 – 17.40 | Демонстрация, игра                  | 2 | Стратегия. Понятие центра и флангов.   | Каб. № 42 | Наблюдение |

|           |       |  |  |   |   |   |           |                      |
|-----------|-------|--|--|---|---|---|-----------|----------------------|
| <b>58</b> | 10.04 |  | <b>1 группа</b><br>14.30 – 15.10<br>15.20 – 16.00<br><b>2 группа</b><br>16.10 – 16.50<br>17.00 – 17.40 | Смотр знаний,<br>умений и навыков                     | 2 | Стратегия. Типы центров:<br>открытый, закрытый,<br>фиксированный.     | Каб. № 42 | Наблюдение           |
| <b>59</b> | 14.04 |  | <b>1 группа</b><br>14.30 – 15.10<br>15.20 – 16.00<br><b>2 группа</b><br>16.10 – 16.50<br>17.00 – 17.40 | Решение<br>шахматных задач,<br>комбинаций и<br>этюдов | 2 | Стратегия. Пешечная<br>структура как фундамент<br>стратегии.          | Каб. № 42 | Блиц-турнир          |
| <b>60</b> | 17.04 |  | <b>1 группа</b><br>14.30 – 15.10<br>15.20 – 16.00<br><b>2 группа</b><br>16.10 – 16.50<br>17.00 – 17.40 | Практическая игра.<br>Шахматные игры                  | 2 | Стратегия. Взаимодействие<br>фигур и принцип<br>быстрейшего развития. | Каб. № 42 | Опрос,<br>наблюдение |
| <b>61</b> | 21.04 |  | <b>1 группа</b><br>14.30 – 15.10<br>15.20 – 16.00<br><b>2 группа</b><br>16.10 – 16.50<br>17.00 – 17.40 | Беседа.<br>Демонстрация                               | 2 | Стратегия. Борьба за поля и<br>атак слабых пунктов.                   | Каб. № 42 | Наблюдение           |
| <b>62</b> | 24.04 |  | <b>1 группа</b><br>14.30 – 15.10<br>15.20 – 16.00<br><b>2 группа</b><br>16.10 – 16.50<br>17.00 – 17.40 | Теоретические<br>занятия                              | 2 | Стадии шахматной партии.<br>Миттельшпиль.                             | Каб. № 42 | Наблюдение           |

|           |       |  |  |                                     |   |   |           |                           |
|-----------|-------|--|--|-------------------------------------|---|---|-----------|---------------------------|
| <b>63</b> | 28.04 |  | <b>1 группа</b><br>14.30 – 15.10<br>15.20 – 16.00<br><b>2 группа</b><br>16.10 – 16.50<br>17.00 – 17.40 | Наблюдение                          | 2 | Миттельшпиль. Связь стратегии и тактики.                | Каб. № 42 | Наблюдение                |
| <b>64</b> | 05.05 |  | <b>1 группа</b><br>14.30 – 15.10<br>15.20 – 16.00<br><b>2 группа</b><br>16.10 – 16.50<br>17.00 – 17.40 | Занятие-игра                        | 2 | Миттельшпиль. Взаимосвязь с дебютом.                    | Каб. № 42 | Наблюдение<br>Блиц-турнир |
| <b>65</b> | 12.05 |  | <b>1 группа</b><br>14.30 – 15.10<br>15.20 – 16.00<br><b>2 группа</b><br>16.10 – 16.50<br>17.00 – 17.40 | Решение шахматных задач, комбинаций | 2 | Миттельшпиль. Взаимосвязь с эндшпилем.                  | Каб. № 42 | Наблюдение                |
| <b>66</b> | 15.05 |  | <b>1 группа</b><br>14.30 – 15.10<br>15.20 – 16.00<br><b>2 группа</b><br>16.10 – 16.50<br>17.00 – 17.40 | Беседа.<br>Демонстрация.<br>Игра    | 2 | Миттельшпиль. Сложные комбинации.                       | Каб. № 42 | Наблюдение                |
| <b>67</b> | 19.05 |  | <b>1 группа</b><br>14.30 – 15.10<br>15.20 – 16.00<br><b>2 группа</b><br>16.10 – 16.50<br>17.00 – 17.40 | Демонстрация, игра                  | 2 | Миттельшпиль.<br>Стратегические планы на основе дебюта. | Каб. № 42 | Наблюдение                |

|           |       |  |  |   |   |   |           |                           |
|-----------|-------|--|--|---|---|---|-----------|---------------------------|
| <b>68</b> | 22.05 |  | <b>1 группа</b><br>14.30 – 15.10<br>15.20 – 16.00<br><b>2 группа</b><br>16.10 – 16.50<br>17.00 – 17.40 | Смотр знаний,<br>умений и навыков                     | 2 | Миттельшпиль.<br>Стратегические планы и их<br>связь с пешечной<br>структурой.                         | Каб. № 42 | Наблюдение<br>Блиц-турнир |
| <b>69</b> | 26.05 |  | <b>1 группа</b><br>14.30 – 15.10<br>15.20 – 16.00<br><b>2 группа</b><br>16.10 – 16.50<br>17.00 – 17.40 | Решение<br>шахматных задач,<br>комбинаций и<br>этюдов | 2 | Этические аспекты игры:<br>уважение к сопернику,<br>воспитание боевого духа<br>игрока, воля к победе. | Каб. № 42 | Наблюдение                |
| <b>70</b> | 29.05 |  | <b>1 группа</b><br>14.30 – 15.10<br>15.20 – 16.00<br><b>2 группа</b><br>16.10 – 16.50<br>17.00 – 17.40 | Практическая игра.<br>Шахматные игры                  | 2 | Человек и компьютер.<br>Современный этап.   | Каб. № 42 | Наблюдение                |
| <b>71</b> | 02.06 |  | <b>1 группа</b><br>14.30 – 15.10<br>15.20 – 16.00<br><b>2 группа</b><br>16.10 – 16.50<br>17.00 – 17.40 | Проверочная<br>работа.<br>Наблюдение.                 | 2 | Контрольная работа  | Каб. № 42 | Наблюдение                |
| <b>72</b> | 05.06 |  | <b>1 группа</b><br>14.30 – 15.10<br>15.20 – 16.00<br><b>2 группа</b><br>16.10 – 16.50<br>17.00 – 17.40 | Шахматный<br>турнир.                                  | 2 | Итоговое занятие.   | Каб. № 42 | Наблюдение                |

**Календарный- учебный график кружка «Юный шахматист» 3-4 группы  
на 2024 – 2025 учебный год**

| <b>№ п/п</b> | <b>Дата планируемого проведения занятия</b> | <b>Дата фактического проведения занятия</b> | <b>Время проведения занятия</b>  | <b>Форма занятия</b>                | <b>Кол-во часов</b> | <b>Тема занятия</b>                                  | <b>Место проведения</b> | <b>Форма контроля</b>       |
|--------------|---|---|--|-------------------------------------|---------------------|--|-------------------------|-----------------------------|
| <b>1</b>     | 10.09                                       |   | <b>3 группа</b><br>14.30 – 15.10<br>15.20 – 16.00<br><b>4 группа</b><br>16.10 – 16.50<br>17.00 – 17.40 | Беседа.<br>Демонстрация             | 2                   | Инструктаж по технике безопасности<br>Изучение фигур | Каб. № 42               | Собеседование               |
| <b>2</b>     | 13.09                                       |   | <b>3 группа</b><br>14.30 – 15.10<br>15.20 – 16.00<br><b>4 группа</b><br>16.10 – 16.50<br>17.00 – 17.40 | Теоретические занятия               | 2                   | Изучение фигур и способов их передвижения            | Каб. № 42               | Устный опрос.<br>Наблюдение |
| <b>3</b>     | 17.09                                       |   | <b>3 группа</b><br>14.30 – 15.10<br>15.20 – 16.00<br><b>4 группа</b><br>16.10 – 16.50<br>17.00 – 17.40 | Наблюдение                          | 2                   | Изучение фигур и способов их передвижения            | Каб. № 42               | Наблюдение                  |
| <b>4</b>     | 20.09                                       |   | <b>3 группа</b><br>14.30 – 15.10<br>15.20 – 16.00<br><b>4 группа</b><br>16.10 – 16.50<br>17.00 – 17.40 | Занятие-игра                        | 2                   | Изучение фигур и способов их взятия                  | Каб. № 42               | Опрос,<br>наблюдение        |
| <b>5</b>     | 24.09                                       |   | <b>3 группа</b><br>14.30 – 15.10<br>15.20 – 16.00  | Решение шахматных задач, комбинаций | 2                   | Изучение фигур и способов их взятия.                 | Каб. № 42               | Опрос,<br>наблюдение        |

|           |       |  |  |   |   |   |           |                                      |
|-----------|-------|--|--|---|---|---|-----------|--------------------------------------|
|           |       |  | <b>4 группа</b><br>16.10 – 16.50<br>17.00 – 17.40  |   |   |   |           |                                      |
| <b>6</b>  | 27.09 |  | <b>3 группа</b><br>14.30 – 15.10<br>15.20 – 16.00<br><b>4 группа</b><br>16.10 – 16.50<br>17.00 – 17.40 | Беседа.<br>Демонстрация.<br>Игра                      | 2 | Изучение сложных правил:<br>шах, взятие на проходе,<br>рокировка, превращение<br>пешки в ферзя  | Каб. № 42 | Опрос,<br>наблюдение                 |
| <b>7</b>  | 01.10 |  | <b>3 группа</b><br>14.30 – 15.10<br>15.20 – 16.00<br><b>4 группа</b><br>16.10 – 16.50<br>17.00 – 17.40 | Демонстрация, игра                                    | 2 | Изучение сложных правил:<br>шах, взятие на проходе,<br>рокировка, превращение<br>пешки в ферзя  | Каб. № 42 | Опрос,<br>наблюдение                 |
| <b>8</b>  | 04.10 |  | <b>3 группа</b><br>14.30 – 15.10<br>15.20 – 16.00<br><b>4 группа</b><br>16.10 – 16.50<br>17.00 – 17.40 | Смотр знаний,<br>умений и навыков                     | 2 | Изучение сложных правил:<br>шах, взятие на проходе,<br>рокировка, превращение<br>пешки в ферзя. | Каб. № 42 | Опрос,<br>наблюдение                 |
| <b>9</b>  | 08.10 |  | <b>3 группа</b><br>14.30 – 15.10<br>15.20 – 16.00<br><b>4 группа</b><br>16.10 – 16.50<br>17.00 – 17.40 | Решение<br>шахматных задач,<br>комбинаций и<br>этюдов | 2 | Цель игры – мат. Понятие и<br>практическая реализация   | Каб. № 42 | Опрос,<br>наблюдение                 |
| <b>10</b> | 11.10 |  | <b>3 группа</b><br>14.30 – 15.10<br>15.20 – 16.00<br><b>4 группа</b><br>16.10 – 16.50<br>17.00 – 17.40 | Практическая игра.<br>Шахматные игры                  | 2 | Примеры возможных матов.  | Каб. № 42 | Опрос,<br>наблюдение,<br>блиц-турнир |

|           |       |  |  |                                     |   |  |           |                   |
|-----------|-------|--|--|-------------------------------------|---|--|-----------|-------------------|
| <b>11</b> | 15.10 |  | <b>3 группа</b><br>14.30 – 15.10<br>15.20 – 16.00<br><b>4 группа</b><br>16.10 – 16.50<br>17.00 – 17.40 | Беседа.<br>Демонстрация             | 2 | Шахматная позиция и начальная расстановка фигур.       | Каб. № 42 | Опрос, наблюдение |
| <b>12</b> | 18.10 |  | <b>3 группа</b><br>14.30 – 15.10<br>15.20 – 16.00<br><b>4 группа</b><br>16.10 – 16.50<br>17.00 – 17.40 | Теоретические занятия               | 2 | Шахматная нотация.                                     | Каб. № 42 | Опрос, наблюдение |
| <b>13</b> | 22.10 |  | <b>3 группа</b><br>14.30 – 15.10<br>15.20 – 16.00<br><b>4 группа</b><br>16.10 – 16.50<br>17.00 – 17.40 | Наблюдение                          | 2 | Элементарные маты. Мат ферзем одинокому королю.        | Каб. № 42 | Опрос, наблюдение |
| <b>14</b> | 25.10 |  | <b>3 группа</b><br>14.30 – 15.10<br>15.20 – 16.00<br><b>4 группа</b><br>16.10 – 16.50<br>17.00 – 17.40 | Занятие-игра                        | 2 | Элементарные маты. Мат ладьей одинокому королю.        | Каб. № 42 | Опрос, наблюдение |
| <b>15</b> | 29.10 |  | <b>3 группа</b><br>14.30 – 15.10<br>15.20 – 16.00<br><b>4 группа</b><br>16.10 – 16.50<br>17.00 – 17.40 | Решение шахматных задач, комбинаций | 2 | Элементарные маты. Мат двумя ладьями одинокому королю. | Каб. № 42 | Опрос, наблюдение |

|           |       |  |  |  |   |   |           |                             |
|-----------|-------|--|--|--|---|---|-----------|-----------------------------|
| <b>16</b> | 01.11 |  | <b>3 группа</b><br>14.30 – 15.10<br>15.20 – 16.00<br><b>4 группа</b><br>16.10 – 16.50<br>17.00 – 17.40 | Беседа.<br>Демонстрация.<br>Игра             | 2 | Элементарные маты. Мат двумя слонами одинокому королю.          | Каб. № 42 | Опрос, наблюдение           |
| <b>17</b> | 05.11 |  | <b>3 группа</b><br>14.30 – 15.10<br>15.20 – 16.00<br><b>4 группа</b><br>16.10 – 16.50<br>17.00 – 17.40 | Демонстрация, игра                           | 2 | Пат. Понятие и практические примеры.                            | Каб. № 42 | Опрос, наблюдение           |
| <b>18</b> | 08.11 |  | <b>3 группа</b><br>14.30 – 15.10<br>15.20 – 16.00<br><b>4 группа</b><br>16.10 – 16.50<br>17.00 – 17.40 | Смотр знаний, умений и навыков               | 2 | Стадии шахматной партии. Дебют.                                 | Каб. № 42 | Опрос, наблюдение           |
| <b>19</b> | 12.11 |  | <b>3 группа</b><br>14.30 – 15.10<br>15.20 – 16.00<br><b>4 группа</b><br>16.10 – 16.50<br>17.00 – 17.40 | Решение шахматных задач, комбинаций и этюдов | 2 | Основные принципы разыгрывания дебюта. Принципы развития фигур. | Каб. № 42 | Наблюдение<br>Блицтурнир    |
| <b>20</b> | 15.11 |  | <b>3 группа</b><br>14.30 – 15.10<br>15.20 – 16.00<br><b>4 группа</b><br>16.10 – 16.50<br>17.00 – 17.40 | Практическая игра.<br>Шахматные игры         | 2 | Основные принципы разыгрывания дебюта. Принципы развития фигур. | Каб. № 42 | Опрос, наблюдение           |
| <b>21</b> | 19.11 |  | <b>3 группа</b><br>14.30 – 15.10<br>15.20 – 16.00  | Беседа.<br>Демонстрация                      | 2 | Основы дебютной стратегии.                                      | Каб. № 42 | Устный опрос.<br>Наблюдение |



|           |       |  |  |                                     |   |   |           |                             |
|-----------|-------|--|--|-------------------------------------|---|---|-----------|-----------------------------|
|           |       |  | <b>4 группа</b><br>16.10 – 16.50<br>17.00 – 17.40  |                                     |   |   |           |                             |
| <b>22</b> | 22.11 |  | <b>3 группа</b><br>14.30 – 15.10<br>15.20 – 16.00<br><b>4 группа</b><br>16.10 – 16.50<br>17.00 – 17.40 | Теоретические занятия               | 2 | Открытые дебюты. Основы                 | Каб. № 42 | Устный опрос.<br>Наблюдение |
| <b>23</b> | 26.11 |  | <b>3 группа</b><br>14.30 – 15.10<br>15.20 – 16.00<br><b>4 группа</b><br>16.10 – 16.50<br>17.00 – 17.40 | Наблюдение                          | 2 | Открытые дебюты.<br>Итальянская партия. | Каб. № 42 | Устный опрос.<br>Наблюдение |
| <b>24</b> | 29.11 |  | <b>3 группа</b><br>14.30 – 15.10<br>15.20 – 16.00<br><b>4 группа</b><br>16.10 – 16.50<br>17.00 – 17.40 | Занятие-игра                        | 2 | Открытые дебюты.<br>Испанская партия.   | Каб. № 42 | Устный опрос.<br>Наблюдение |
| <b>25</b> | 03.12 |  | <b>3 группа</b><br>14.30 – 15.10<br>15.20 – 16.00<br><b>4 группа</b><br>16.10 – 16.50<br>17.00 – 17.40 | Решение шахматных задач, комбинаций | 2 | Закрытые дебюты. Основы.                | Каб. № 42 | Опрос,<br>наблюдение        |
| <b>26</b> | 06.12 |  | <b>3 группа</b><br>14.30 – 15.10<br>15.20 – 16.00<br><b>4 группа</b><br>16.10 – 16.50<br>17.00 – 17.40 | Беседа.<br>Демонстрация.<br>Игра    | 2 | Закрытые дебюты. Ферзевый гамбит        | Каб. № 42 | Опрос,<br>наблюдение        |

|           |       |  |  |   |   |   |           |                      |
|-----------|-------|--|--|---|---|---|-----------|----------------------|
| <b>27</b> | 10.12 |  | <b>3 группа</b><br>14.30 – 15.10<br>15.20 – 16.00<br><b>4 группа</b><br>16.10 – 16.50<br>17.00 – 17.40 | Демонстрация, игра                                    | 2 | Закрытые дебюты.<br>Славянская защита                         | Каб. № 42 | Опрос,<br>наблюдение |
| <b>28</b> | 13.12 |  | <b>3 группа</b><br>14.30 – 15.10<br>15.20 – 16.00<br><b>4 группа</b><br>16.10 – 16.50<br>17.00 – 17.40 | Смотр знаний,<br>умений и навыков                     | 2 | Полуоткрытые дебюты.<br>Основы.                               | Каб. № 42 | Блицтурнир           |
| <b>29</b> | 17.12 |  | <b>3 группа</b><br>14.30 – 15.10<br>15.20 – 16.00<br><b>4 группа</b><br>16.10 – 16.50<br>17.00 – 17.40 | Решение<br>шахматных задач,<br>комбинаций и<br>этюдов | 2 | Полуоткрытые дебюты.<br>Сицилианская защита.                  | Каб. № 42 | Опрос,<br>наблюдение |
| <b>30</b> | 20.12 |  | <b>3 группа</b><br>14.30 – 15.10<br>15.20 – 16.00<br><b>4 группа</b><br>16.10 – 16.50<br>17.00 – 17.40 | Практическая игра.<br>Шахматные игры                  | 2 | Полуоткрытые дебюты.<br>Французская защита.                   | Каб. № 42 | Опрос,<br>наблюдение |
| <b>31</b> | 24.12 |  | <b>3 группа</b><br>14.30 – 15.10<br>15.20 – 16.00<br><b>4 группа</b><br>16.10 – 16.50<br>17.00 – 17.40 | Наблюдение  | 2 | Гамбиты как способ<br>активной борьбы за перевес в<br>дебюте. | Каб. № 42 | Опрос,<br>наблюдение |
| <b>32</b> | 27.12 |  | <b>3 группа</b><br>14.30 – 15.10<br>15.20 – 16.00<br><b>4 группа</b>                                   | Теоретические<br>занятия                              | 2 | Гамбиты. Королевский<br>гамбит.                               | Каб. № 42 | Опрос,<br>наблюдение |

|           |       |  |  |   |   |  |           |                      |
|-----------|-------|--|--|---|---|--|-----------|----------------------|
|           |       |  | 16.10 – 16.50<br>17.00 – 17.40   |   |   |  |           |                      |
| <b>33</b> | 10.01 |  | <b>3 группа</b><br>14.30 – 15.10<br>15.20 – 16.00<br><b>4 группа</b><br>16.10 – 16.50<br>17.00 – 17.40 | Наблюдение                                | 2 | Гамбиты. Гамбит Эванса.  | Каб. № 42 | Опрос,<br>наблюдение |
| <b>34</b> | 14.01 |  | <b>3 группа</b><br>14.30 – 15.10<br>15.20 – 16.00<br><b>4 группа</b><br>16.10 – 16.50<br>17.00 – 17.40 | Занятие-игра                              | 2 | Стадии шахматной партии.<br>Эндшпиль.                              | Каб. № 42 | Опрос,<br>наблюдение |
| <b>35</b> | 17.01 |  | <b>3 группа</b><br>14.30 – 15.10<br>15.20 – 16.00<br><b>4 группа</b><br>16.10 – 16.50<br>17.00 – 17.40 | Решение<br>шахматных задач,<br>комбинаций | 2 | Пешечный эндшпиль.<br>Основные правила и<br>принципы разыгрывания. | Каб. № 42 | Блицтурнир           |
| <b>36</b> | 21.01 |  | <b>3 группа</b><br>14.30 – 15.10<br>15.20 – 16.00<br><b>4 группа</b><br>16.10 – 16.50<br>17.00 – 17.40 | Беседа.<br>Демонстрация.<br>Игра          | 2 | Пешечный эндшпиль.<br>Правило квадрата, ключевые<br>поля.          | Каб. № 42 | Тестирование         |
| <b>37</b> | 24.01 |  | <b>3 группа</b><br>14.30 – 15.10<br>15.20 – 16.00<br><b>4 группа</b><br>16.10 – 16.50<br>17.00 – 17.40 | Демонстрация, игра                        | 2 | Пешечный эндшпиль.<br>Король с пешкой против<br>короля.            | Каб. № 42 | Опрос,<br>наблюдение |

|           |       |  |  |   |   |  |           |                      |
|-----------|-------|--|--|---|---|--|-----------|----------------------|
| <b>38</b> | 28.01 |  | <b>3 группа</b><br>14.30 – 15.10<br>15.20 – 16.00<br><b>4 группа</b><br>16.10 – 16.50<br>17.00 – 17.40 | Смотр знаний,<br>умений и навыков                     | 2 | Ладейный эндшпиль.<br>Основные правила и<br>принципы разыгрывания.       | Каб. № 42 | Опрос,<br>наблюдение |
| <b>39</b> | 31.01 |  | <b>3 группа</b><br>14.30 – 15.10<br>15.20 – 16.00<br><b>4 группа</b><br>16.10 – 16.50<br>17.00 – 17.40 | Решение<br>шахматных задач,<br>комбинаций и<br>этюдов | 2 | Ладейный эндшпиль. Ладья с<br>пешкой против ладьи.                       | Каб. № 42 | Опрос                |
| <b>40</b> | 04.02 |  | <b>3 группа</b><br>14.30 – 15.10<br>15.20 – 16.00<br><b>4 группа</b><br>16.10 – 16.50<br>17.00 – 17.40 | Практическая игра.<br>Шахматные игры                  | 2 | Этюды как метод развития<br>творческого мышления<br>шахматиста.          | Каб. № 42 | Опрос,<br>наблюдение |
| <b>41</b> | 07.02 |  | <b>3 группа</b><br>14.30 – 15.10<br>15.20 – 16.00<br><b>4 группа</b><br>16.10 – 16.50<br>17.00 – 17.40 | Беседа.<br>Демонстрация                               | 2 | Нестандартные эндшпиля:<br>ферзь против ладьи, ладья<br>против коня.     | Каб. № 42 | Наблюдение           |
| <b>42</b> | 11.02 |  | <b>3 группа</b><br>14.30 – 15.10<br>15.20 – 16.00<br><b>4 группа</b><br>16.10 – 16.50<br>17.00 – 17.40 | Теоретические<br>занятия                              | 2 | Партии чемпионов мира как<br>образец шахматной игры.<br>Стейниц, Ласкер. | Каб. № 42 | Наблюдение           |

|           |       |  |  |                                     |   |  |           |            |
|-----------|-------|--|--|-------------------------------------|---|--|-----------|------------|
| <b>43</b> | 14.02 |  | <b>3 группа</b><br>14.30 – 15.10<br>15.20 – 16.00<br><b>4 группа</b><br>16.10 – 16.50<br>17.00 – 17.40 | Наблюдение                          | 2 | Партии чемпионов мира как образец шахматной игры.<br>Капабланка, Алехин. | Каб. № 42 | Наблюдение |
| <b>44</b> | 18.02 |  | <b>3 группа</b><br>14.30 – 15.10<br>15.20 – 16.00<br><b>4 группа</b><br>16.10 – 16.50<br>17.00 – 17.40 | Занятие-игра                        | 2 | Партии чемпионов мира как образец шахматной игры.<br>Ботвинник, Таль.    | Каб. № 42 | Наблюдение |
| <b>45</b> | 21.02 |  | <b>3 группа</b><br>14.30 – 15.10<br>15.20 – 16.00<br><b>4 группа</b><br>16.10 – 16.50<br>17.00 – 17.40 | Решение шахматных задач, комбинаций | 2 | Партии чемпионов мира как образец шахматной игры.<br>Карпов, Каспаров.   | Каб. № 42 | Наблюдение |
| <b>46</b> | 25.02 |  | <b>3 группа</b><br>14.30 – 15.10<br>15.20 – 16.00<br><b>4 группа</b><br>16.10 – 16.50<br>17.00 – 17.40 | Беседа.<br>Демонстрация.<br>Игра    | 2 | Ничья. Примеры позиционной ничьей.                                       | Каб. № 42 | Наблюдение |
| <b>47</b> | 28.02 |  | <b>3 группа</b><br>14.30 – 15.10<br>15.20 – 16.00<br><b>4 группа</b><br>16.10 – 16.50<br>17.00 – 17.40 | Демонстрация, игра                  | 2 | Тактика и стратегия.<br>Взаимосвязь.                                     | Каб. № 42 | Наблюдение |

|           |       |  |  |  |   |  |           |            |
|-----------|-------|--|--|--|---|--|-----------|------------|
| <b>48</b> | 04.03 |  | <b>3 группа</b><br>14.30 – 15.10<br>15.20 – 16.00<br><b>4 группа</b><br>16.10 – 16.50<br>17.00 – 17.40 | Смотр знаний,<br>умений и навыков            | 2 | Тактика: комбинационные приемы.                          | Каб. № 42 | Наблюдение |
| <b>49</b> | 07.03 |  | <b>3 группа</b><br>14.30 – 15.10<br>15.20 – 16.00<br><b>4 группа</b><br>16.10 – 16.50<br>17.00 – 17.40 | Решение шахматных задач, комбинаций и этюдов | 2 | Тактика. Связка и вилки.                                 | Каб. № 42 | Наблюдение |
| <b>50</b> | 11.03 |  | <b>3 группа</b><br>14.30 – 15.10<br>15.20 – 16.00<br><b>4 группа</b><br>16.10 – 16.50<br>17.00 – 17.40 | Практическая игра.<br>Шахматные игры         | 2 | Тактика. Жертва, завлечения.                             | Каб. № 42 | Наблюдение |
| <b>51</b> | 18.03 |  | <b>3 группа</b><br>14.30 – 15.10<br>15.20 – 16.00<br><b>4 группа</b><br>16.10 – 16.50<br>17.00 – 17.40 | Беседа.<br>Демонстрация                      | 2 | Тактика. Двойной удар, вскрытый шах, открытое нападение. | Каб. № 42 | Наблюдение |
| <b>52</b> | 21.03 |  | <b>3 группа</b><br>14.30 – 15.10<br>15.20 – 16.00<br><b>4 группа</b><br>16.10 – 16.50<br>17.00 – 17.40 | Теоретические занятия                        | 2 | Тактика. Перегрузка, промежуточный ход.                  | Каб. № 42 | Наблюдение |

|           |       |  |  |                                     |   |  |           |            |
|-----------|-------|--|--|-------------------------------------|---|--|-----------|------------|
| <b>53</b> | 25.03 |  | <b>3 группа</b><br>14.30 – 15.10<br>15.20 – 16.00<br><b>4 группа</b><br>16.10 – 16.50<br>17.00 – 17.40 | Наблюдение                          | 2 | Тактика. Контратака.                   | Каб. № 42 | Наблюдение |
| <b>54</b> | 28.03 |  | <b>3 группа</b><br>14.30 – 15.10<br>15.20 – 16.00<br><b>4 группа</b><br>16.10 – 16.50<br>17.00 – 17.40 | Занятие-игра                        | 2 | Основы стратегии и план.               | Каб. № 42 | Наблюдение |
| <b>55</b> | 01.04 |  | <b>3 группа</b><br>14.30 – 15.10<br>15.20 – 16.00<br><b>4 группа</b><br>16.10 – 16.50<br>17.00 – 17.40 | Решение шахматных задач, комбинаций | 2 | План как основа мышления шахматиста.   | Каб. № 42 | Наблюдение |
| <b>56</b> | 04.04 |  | <b>3 группа</b><br>14.30 – 15.10<br>15.20 – 16.00<br><b>4 группа</b><br>16.10 – 16.50<br>17.00 – 17.40 | Беседа.<br>Демонстрация.<br>Игра    | 2 | Основные принципы шахматной стратегии. | Каб. № 42 | Наблюдение |
| <b>57</b> | 08.04 |  | <b>3 группа</b><br>14.30 – 15.10<br>15.20 – 16.00<br><b>4 группа</b><br>16.10 – 16.50<br>17.00 – 17.40 | Демонстрация, игра                  | 2 | Стратегия. Понятие центра и флангов.   | Каб. № 42 | Наблюдение |

|           |       |  |  |   |   |   |           |                      |
|-----------|-------|--|--|---|---|---|-----------|----------------------|
| <b>58</b> | 11.04 |  | <b>3 группа</b><br>14.30 – 15.10<br>15.20 – 16.00<br><b>4 группа</b><br>16.10 – 16.50<br>17.00 – 17.40 | Смотр знаний,<br>умений и навыков                     | 2 | Стратегия. Типы центров:<br>открытый, закрытый,<br>фиксированный.     | Каб. № 42 | Наблюдение           |
| <b>59</b> | 15.04 |  | <b>3 группа</b><br>14.30 – 15.10<br>15.20 – 16.00<br><b>4 группа</b><br>16.10 – 16.50<br>17.00 – 17.40 | Решение<br>шахматных задач,<br>комбинаций и<br>этюдов | 2 | Стратегия. Пешечная<br>структура как фундамент<br>стратегии.          | Каб. № 42 | Блиц-турнир          |
| <b>60</b> | 18.04 |  | <b>3 группа</b><br>14.30 – 15.10<br>15.20 – 16.00<br><b>4 группа</b><br>16.10 – 16.50<br>17.00 – 17.40 | Практическая игра.<br>Шахматные игры                  | 2 | Стратегия. Взаимодействие<br>фигур и принцип<br>быстрейшего развития. | Каб. № 42 | Опрос,<br>наблюдение |
| <b>61</b> | 22.04 |  | <b>3 группа</b><br>14.30 – 15.10<br>15.20 – 16.00<br><b>4 группа</b><br>16.10 – 16.50<br>17.00 – 17.40 | Беседа.<br>Демонстрация                               | 2 | Стратегия. Борьба за поля и<br>атак слабых пунктов.                   | Каб. № 42 | Наблюдение           |
| <b>62</b> | 25.04 |  | <b>3 группа</b><br>14.30 – 15.10<br>15.20 – 16.00<br><b>4 группа</b><br>16.10 – 16.50<br>17.00 – 17.40 | Теоретические<br>занятия                              | 2 | Стадии шахматной партии.<br>Миттельшпиль.                             | Каб. № 42 | Наблюдение           |



|           |       |  |  |                                     |   |   |           |                           |
|-----------|-------|--|--|-------------------------------------|---|---|-----------|---------------------------|
| <b>63</b> | 29.04 |  | <b>3 группа</b><br>14.30 – 15.10<br>15.20 – 16.00<br><b>4 группа</b><br>16.10 – 16.50<br>17.00 – 17.40 | Наблюдение                          | 2 | Миттельшпиль. Связь стратегии и тактики.                | Каб. № 42 | Наблюдение                |
| <b>64</b> | 06.05 |  | <b>3 группа</b><br>14.30 – 15.10<br>15.20 – 16.00<br><b>4 группа</b><br>16.10 – 16.50<br>17.00 – 17.40 | Занятие-игра                        | 2 | Миттельшпиль. Взаимосвязь с дебютом.                    | Каб. № 42 | Наблюдение<br>Блиц-турнир |
| <b>65</b> | 13.05 |  | <b>3 группа</b><br>14.30 – 15.10<br>15.20 – 16.00<br><b>4 группа</b><br>16.10 – 16.50<br>17.00 – 17.40 | Решение шахматных задач, комбинаций | 2 | Миттельшпиль. Взаимосвязь с эндшпилем.                  | Каб. № 42 | Наблюдение                |
| <b>66</b> | 16.05 |  | <b>3 группа</b><br>14.30 – 15.10<br>15.20 – 16.00<br><b>4 группа</b><br>16.10 – 16.50<br>17.00 – 17.40 | Беседа.<br>Демонстрация.<br>Игра    | 2 | Миттельшпиль. Сложные комбинации.                       | Каб. № 42 | Наблюдение                |
| <b>67</b> | 20.05 |  | <b>3 группа</b><br>14.30 – 15.10<br>15.20 – 16.00<br><b>4 группа</b><br>16.10 – 16.50<br>17.00 – 17.40 | Демонстрация, игра                  | 2 | Миттельшпиль.<br>Стратегические планы на основе дебюта. | Каб. № 42 | Наблюдение                |

|           |       |  |  |   |   |   |           |                           |
|-----------|-------|--|--|---|---|---|-----------|---------------------------|
| <b>68</b> | 23.05 |  | <b>3 группа</b><br>14.30 – 15.10<br>15.20 – 16.00<br><b>4 группа</b><br>16.10 – 16.50<br>17.00 – 17.40 | Смотр знаний,<br>умений и навыков                     | 2 | Миттельшпиль.<br>Стратегические планы и их<br>связь с пешечной<br>структурой.                         | Каб. № 42 | Наблюдение<br>Блиц-турнир |
| <b>69</b> | 27.05 |  | <b>3 группа</b><br>14.30 – 15.10<br>15.20 – 16.00<br><b>4 группа</b><br>16.10 – 16.50<br>17.00 – 17.40 | Решение<br>шахматных задач,<br>комбинаций и<br>этюдов | 2 | Этические аспекты игры:<br>уважение к сопернику,<br>воспитание боевого духа<br>игрока, воля к победе. | Каб. № 42 | Наблюдение                |
| <b>70</b> | 30.05 |  | <b>3 группа</b><br>14.30 – 15.10<br>15.20 – 16.00<br><b>4 группа</b><br>16.10 – 16.50<br>17.00 – 17.40 | Практическая игра.<br>Шахматные игры                  | 2 | Человек и компьютер.<br>Современный этап.   | Каб. № 42 | Наблюдение                |
| <b>71</b> | 03.06 |  | <b>3 группа</b><br>14.30 – 15.10<br>15.20 – 16.00<br><b>4 группа</b><br>16.10 – 16.50<br>17.00 – 17.40 | Проверочная<br>работа.<br>Наблюдение.                 | 2 | Контрольная работа  | Каб. № 42 | Наблюдение                |
| <b>72</b> | 06.06 |  | <b>3 группа</b><br>14.30 – 15.10<br>15.20 – 16.00<br><b>4 группа</b><br>16.10 – 16.50<br>17.00 – 17.40 | Шахматный<br>турнир.                                  | 2 | Итоговое занятие.   | Каб. № 42 | Наблюдение                |

**Вариант 1****Промежуточная аттестация обучающихся  
Теоретические задания.**

Ф.И.О. обучающегося \_\_\_\_\_

**1. Знание понятия «шах».**

«Шах» - это...:

- это нападение на любую фигуру;
- *это нападение на короля;*
- это нападение на короля, от которого нет спасения.

**2. Знание понятия «мат».**

«Мат» - это...:

- это нападение на любую фигуру;
- это нападение на короля;
- *это нападение на короля, от которого нет спасения.*

**3. Знание понятия «пат».**

«Пат» - это:

- это нападение на короля, от которого нет спасения;
- *это положение в шахматной партии, при котором сторона, имеющая право хода, не может им воспользоваться;*
- это нападение на короля.

**4. Знание понятия «вилка».**

«Вилка» - это...:

- это двойной удар любой из фигур;
- *это двойной удар, который делает конь или пешка;*
- это нападение дальнобойной фигуры на неприятельскую фигуру или пешку, за которой спрятана другая фигура.

**5. Умение определить, когда партия закончилась выигрышем белых.**

Выбрать тот ответ, который доказывает, что партия закончилась выигрышем белых:

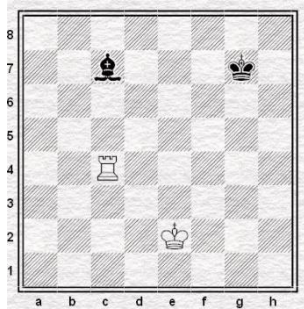
- 1-0;
- 1/2-1/2;
- 0-1.

**Практические задания.****1. Умение ходить фигурами.**

Показать ход той или иной фигуры на доске из положения, которое поставил педагог.

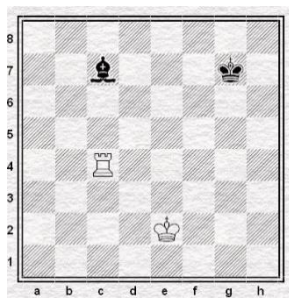
**2. Умение убивать шахматные фигуры соперника.**

Учащимся предлагается простая позиция на доске, где они должны выяснить, можно ли убить какую-нибудь фигуру соперника или нет, например, может ли белая ладья убить слона?:



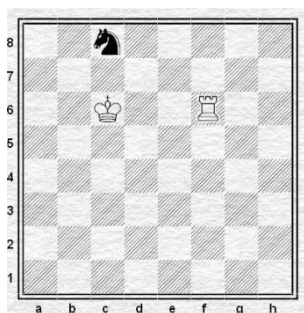
### 3. Умение ставить «шах».

**Шах королю:**



### 4. Умение ставить «мат».

**Мат в 1 ход:**



### 5. Умение видеть «пат».

Определить шах или мат на доске.

### Оценка результатов:

За одно правильное решение 1 балл. Всего 10 баллов.

8-10 баллов – высокий уровень;

5-7 баллов – средний уровень;

0-4 балла – низкий уровень.

**Итоговая аттестация обучающихся  
Теоретические задания.**

Ф.И.О. обучающегося \_\_\_\_\_

**1. Знание «правила квадрата пешки».**

«Правило квадрата пешки» - это...:

- если король слабой стороны находится в квадрате пешки или при своём ходе вступает в этот квадрат, то пешка задерживается;

- если король сильнейшей стороны находится в квадрате пешки или при своём ходе вступает в этот квадрат, то пешка превращается в ферзя.

**2. Знание «оппозиции».**

«Оппозиция» - это...:

- это противостояние королей на нечетное количество клеточек;

- это тактический приём с целью образовать проходную пешку с помощью жертвы одной или несколько пешек;

- это нападение дальнбойной фигуры на неприятельскую фигуру или пешку, за которой спрятана другая фигура.

**3. Знание классификации дебютов.**

Определить дебют по классификации дебютов (открытый, полуоткрытый, закрытый):

**E4E5**

1. Открытый дебют
2. Полуоткрытый дебют
3. Закрытый дебют

**1. D4 E5**

1. Открытый дебют
2. Полуоткрытый дебют
3. Закрытый дебют

**1. E4 E6**

1. Открытый дебют
2. Полуоткрытый дебют
3. Закрытый дебют

**4. Знание понятия «дебют».**

«Дебют» - это...:

- это середина шахматной партии;

- это начало шахматной партии;

- это конец шахматной партии.

**5. Знание понятия «пешечный прорыв».**

«Пешечный прорыв» - это...:

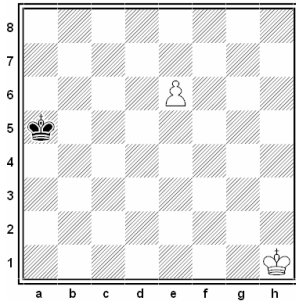
- это тактический приём с целью образовать проходную пешку с помощью жертвы одной или несколько пешек;

- это нападение дальнобойной фигуры на неприятельскую фигуру или пешку, за которой спрятана другая фигура;
- это домик для короля.

### Практические задания.

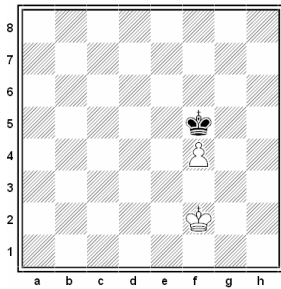
#### 1. Умение пользоваться «правилом квадрата».

Ходит ли черный король в квадрат пешки?



#### 2. Умение пользоваться «правилом квадрата».

Соблюдая правило оппозиции, королей сыграть черными в ничью:

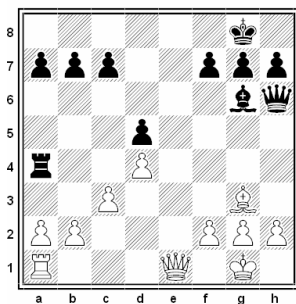


#### 3. Умение разыгрывать дебюты.

Разыграть один из вариантов дебюта 4 коней и записать на листочке.

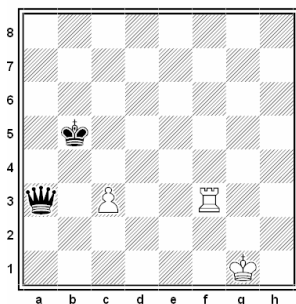
#### 4. Умение применять тактические удары на практике.

Решить диаграмму и выиграть фигуру с помощью двойного удара:



#### 5. Умение применять тактические удары на практике.

Решить диаграмму и выиграть фигуру с помощью открытого нападения:



**Оценка результатов:**

За одно правильное решение 1 балл. Всего 10 баллов.

8-10 баллов – высокий уровень;

5-7 баллов – средний уровень;

0-4 балла – низкий уровень.

**Вариант 2.**

**Промежуточная аттестация обучающихся  
Теоретические задания.**

Ф.И.О. обучающегося \_\_\_\_\_

**1. Знание истории шахмат.**

Первый российский чемпион мира по шахматам?

а) Алёхин;

б) Карпов;

в) Крамник;

г) Смыслов.

**2. Знание понятия «миттельшпиль»:**

Учащимся предлагается из 3 вариантов ответа выбрать правильное определение «дебюта»:

- это середина шахматной партии;

- это начало шахматной партии;

- это конец шахматной партии.

**3. Знание понятия «отдаленная проходная пешка».**

Учащимся предлагается из 3 вариантов ответа выбрать правильное определение «отдаленная проходная пешка»:

- это проходная пешка, расположенная на противоположной стороне доски от других пешек;

- это пешка, у которой на пути и на соседних вертикалях нет вражеских пешек;

- это пешка, которая через ход станет ферзем.

**4. Знание понятия «блуждающий квадрат».**

Учащимся предлагается из 2 вариантов ответа выбрать тот, в котором раскрывается правило «блуждающего квадрата»:

- если блуждающий квадрат достиг края доски, то одна из пешек проходит в ферзи;

- если блуждающий квадрат достиг края доски, то король слабейшей стороны останавливает все пешки.

**5. Знание понятия «минированные поля».**

Учащимся предлагается из 2 вариантов ответа выбрать то, которое соответствует определению «минированные поля»:

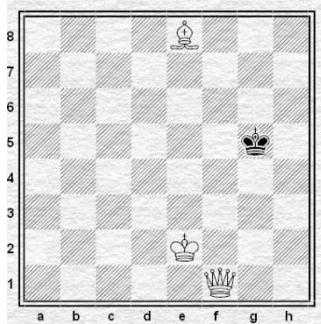
- это поля, попадание на которые неизбежно приводит к цугцвангу;

- это поля, на которые не может встать король

### Практические задания.

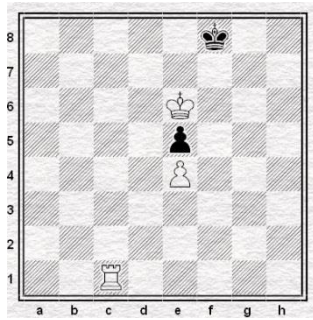
#### 1. Умение решать задачи на мат в 2 хода.

Учащимся предлагается решить задачу на мат в 2 хода.



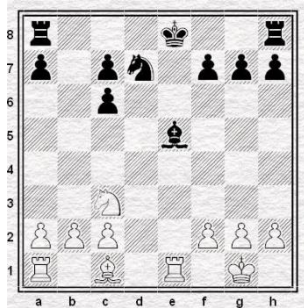
#### 2. Умение решать задачи на мат в 3 хода.

Учащимся предлагается решить задачу на мат в 3 хода.



#### 3. Умение применять тактические удары на практике.

Учащимся предлагается решить диаграмму и выиграть фигуру.

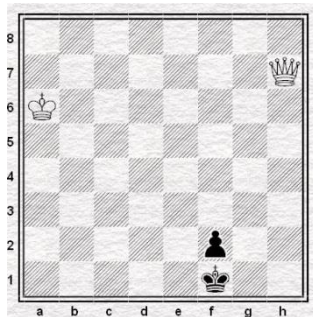


#### 4. Умение разыгрывать дебюты.

Ребенку предлагается разыграть дебют «Сицилианская защита».

#### 5. Умение правильно применять приемы эндшпиля.

Учащимся предлагается оценить позицию и определить, чем закончится партия, разыграв позицию:



#### Оценка результатов:

За одно правильное решение 1 балл. Всего 10 баллов.



8-10 баллов – высокий уровень;

5-7 баллов – средний уровень;

0-4 балла – низкий уровень.

### Итоговая аттестация обучающихся Теоретические задания.

Ф.И.О. обучающегося \_\_\_\_\_

#### 1. Знание понятия «блуждающий квадрат».

Учащимся предлагается из 2 вариантов ответа выбрать то, которое соответствует определению «блуждающий квадрат»:

- это борьба короля в пешечных окончаниях против двух разрозненных пешек,

- это борьба короля против связанных пешек.

#### 2. Знание понятия «зигзаг короля».

Учащимся предлагается из 2 вариантов ответа выбрать то, которое соответствует определению «зигзаг короля»:

- это путь короля по ломанной линии с целью предотвращения атаки на него от превращенной пешки соперника;

- это маневр короля, ведущий к потере темпов.

#### 3. Знание понятия «крепость».

Учащимся предлагается из 2 вариантов ответа выбрать то, которое соответствует определению «крепость»:

- это разновидность позиционной ничьей, где слабейшая сторона спасается путём создания неприступной позиции, куда не могут проникнуть фигуры соперника;

- это неприступная позиция, благодаря которой слабейшая сторона умудряется выиграть.

#### 4. Знание понятия «позиция Лусены».

Учащимся предлагается из 2 вариантов ответа выбрать то, которое соответствует определению «позиция Лусены»:

- это одна из начальных позиций в ладейных окончаниях, так называемое «построение моста»;

- это пешечное окончание, названная в честь Луиса Лусены.

#### 5. Знание понятия «коневая оппозиция в эндшпиле».

Учащимся предлагается из 2 вариантов ответа выбрать то, которое соответствует определению «коневая оппозиция в эндшпиле»:

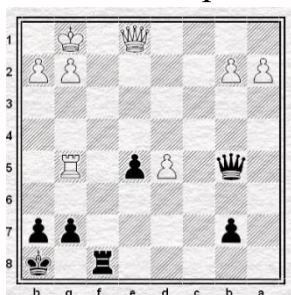
- это умение поставить короля в определенных позиций для защиты, а иногда и для победы;

- это расположение короля в коневых окончаниях.

### Практические задания.

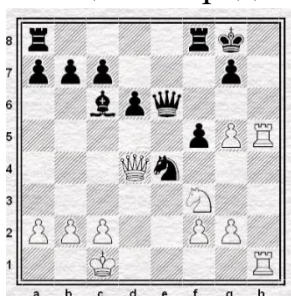
#### 1. Умение применять сложные тактические удары на практике.

Учащимся предлагается решить диаграмму.



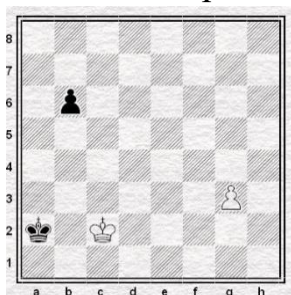
#### 2. Умение применять сложные тактические удары на практике.

Учащимся предлагается решить диаграмму.



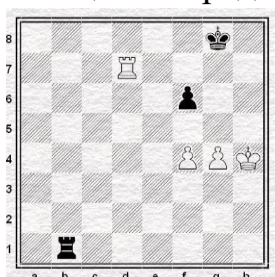
#### 3. Умение правильно применять на практике приемы пешечного эндшпиля.

Учащимся предлагается решить диаграмму:



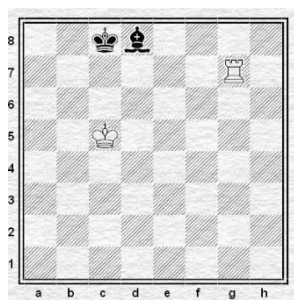
#### 4. Умение правильно применять на практике приемы эндшпиля в ладейных окончаниях.

Учащимся предлагается решить диаграмму:



#### 5. Умение правильно бороться ладьей против слона в эндшпиле.

Учащимся предлагается решить диаграмму:



**Оценка результатов:**

За одно правильное решение 1 балл. Всего 10

баллов. 8-10 баллов – высокий уровень;

5-7 баллов – средний

уровень; 0-4 балла –

низкий уровень.